

Бюджетное учреждение Омской области
«Центр социальной помощи семье и детям (с социальной гостиницей)»

Аналитический отчет по проведенному социологическому исследованию по выявлению жизненных ситуаций, с которыми сталкиваются молодые родители, обратившиеся в Семейный МФЦ

Омск, 2024

Введение

Актуальность: в нашей стране очень важно контролировать падение демографической ситуации и социально-экономические условия в обществе. Семьи с детьми постоянно сталкиваются с различными жизненными ситуациями материального и психологического характера, которые они не могут решить самостоятельно. Особое место в этой нише занимают молодые семьи. В отделение «Семейный многофункциональный центр» бюджетного учреждения Омской области «Центр социальной помощи семье и детям (с социальной гостиницей)» (далее – Семейный МФЦ) с декабря 2023 года по сентябрь 2024 года обратилось около 1 тысячи молодых семей, что составляет около 23 % от общего количества обратившихся в Семейный МФЦ. Чаще всего молодые семьи обращаются с такими категориями вопросов, как оформление льгот и/или пособий, консультации юриста по определенным жизненным ситуациям, консультации психолога по вопросам проблем в воспитании ребенка, конфликта между супругами, заселение в социальную гостиницу.

Это исследование способствует расширению спектра социальных услуг в условиях Семейного МФЦ, повышению эффективности и целенаправленности новых проектов и социальных программ. Что в свою очередь, поможет увеличить уровень благосостояния молодых семей, а как следствие и повысить демографию в России.

Цель: анализ жизненных ситуаций, с которыми сталкиваются молодые родители в г. Омске и Омской области, выявление основных факторов, оказывающих негативное влияние на благополучие молодой семьи.

Задачи:

1. Определить жизненные ситуации, с которыми сталкиваются молодые родители.
2. Исследовать влияние социальных, экономических и психологических факторов на благополучие молодых родителей.
3. Сформулировать рекомендации по разработке дополнительных мер, направленных на повышение эффективности и доступности услуг, предоставляемых в организациях социальной сферы.

Проблема исследования: несмотря на активную поддержку государством молодых родителей, они все же сталкиваются с разными жизненными ситуациями, с которыми им сложно справиться без поддержки. Поэтому необходимо выявить и проанализировать жизненные ситуации, с которыми сталкиваются молодые родители, для понимания их специфических потребностей, трудностей и факторов, влияющих на их благополучие и качество жизни.

Гипотезы: предположим, что молодые родители сталкиваются с рядом жизненных ситуаций, таких как финансовые трудности, проблема трудоустройства, трудности в детско-родительских отношениях, проблемы психологического характера, которые оказывают значительное влияние на общее благополучие семьи и семейные отношения.

Допустим, молодые родители не могут самостоятельно справиться с решением жизненных ситуаций.

Предположим, наиболее востребованными видами социальной помощи являются содействие в оформлении мер социальной поддержки и психологическая помощь.

Объект исследования: молодые родители (возрастом до 35 лет), имеющие одного или нескольких несовершеннолетних детей г. Омска и Омской области.

Предмет исследования: жизненные ситуации, с которыми сталкиваются молодые родители, и факторы, влияющие на их благополучие.

Методы исследования: качественный анализ документальных источников, метод анкетного опроса.

Результаты социологического исследования

1. Результаты качественного анализа документальных источников

Для качественного анализа документальных источников были взяты федеральные и региональные нормативно-правовые акты, интернет-источники, публикации в СМИ, другие социологические исследования, а также внутренняя документация Семейного МФЦ.

Анализ федеральных и региональных нормативно-правовых актов показал, что на федеральном уровне в России для молодых семей действует программа «Молодая семья». Это программа рассчитана для супругов до 35 лет, которые хотят приобрести жилье. Данная программа предоставляет дотации в размере 30-35% в зависимости от наличия детей в семье. Если молодая семья детей не имеет, то размер оплаты составляет 30% от средней стоимости жилья в городе. Если у семьи имеется один ребенок и более, то размер выплаты составляет 35% от средней цены жилья. Причем родители могут покупать жилье как на первичном, так и вторичном рынке, использовать в качестве первого взноса по ипотеке, для постройки собственного дома. Но есть некоторые ограничения на использование субсидии. Во-первых, квартира или дом должны находиться в том же регионе, где семья подала заявление на участие в программе. Во-вторых, нельзя купить жилье у близких родственников. В-третьих, площадь жилого помещения должна соответствовать установленным нормам на одного человека. Так, в Омской области установленная норма 15 кв. м. на человека, если молодая семья планирует приобретать жилье по данной программе, им необходимо приобрести помещение площадью не менее 30 кв. м. Главным недостатком этой программы является высокое ожидание получения субсидии.

Помимо указанной выше программы молодым родителям могут быть назначены другие меры социальной поддержки, которые доступны всем категориям семей с детьми:

1. Единовременное пособие по беременности и родам получают женщины перед уходом в отпуск по беременности и родам. Пособие рассчитывается, исходя из количества дней декретного отпуска и среднего заработка за последние два года. В 2024 году оно не может быть меньше 91 тыс. рублей при обычных родах и выше 783,7 тыс. рублей при многоплодной беременности. Кроме того, малообеспеченным беременным, которые встали на учет на ранних сроках беременности, назначается единое пособие. Размер пособия составляет 50, 75 или 100% от величины прожиточного минимума для работающего населения в регионе. В Омской области единовременное пособие женщинам, вставшим на учет по беременности и родам, составляет 2000 рублей.

2. Единовременную выплату при рождении ребенка получают все мамы при рождении ребенка, независимо от семейного положения, уровня дохода и других факторов. С 1 февраля 2024 года размер пособия составляет 24,6 тыс. рублей. Пособие по уходу за ребенком до 1,5 лет назначается женщинам после отпуска по беременности и родам. С 1 января 2024 года пособие выплачивается до достижения ребенком 1,5 лет, даже если родитель решит выйти на работу до завершения декретного отпуска.
3. Материнский капитал предоставляется семьям при рождении или усыновлении ребёнка. Сумма материнского капитала за первого ребенка составляет 630,4 тыс. рублей, на второго ребенка составляет 834 тыс. рублей, если первенец родился до 2020 года, и 202,8 тыс. рублей, если первенец родился в 2020 году и позже. Кроме того, семьям с доходом не более двух прожиточных минимумов на душу населения в Омской области выплачивается ежемесячная выплата из материнского капитала на ребенка до трех лет. Размер выплаты будет равен 100% регионального прожиточного минимума на ребенка.
4. Ежемесячное пособие на ребенка получает один из родителей (опекунов, попечителей) на каждого рожденного, усыновленного (удочеренного), принятого под опеку (попечительство), совместно проживающего с ним ребенка до достижения им возраста шестнадцати лет (на обучающегося в общеобразовательной организации – до окончания им обучения, но не более чем до достижения им возраста 18 лет) в семьях со средним доходом на одного члена семьи, не превышающим величину прожиточного минимума на душу населения, установленную в Омской области на дату обращения за назначением пособия на ребенка.
5. Пособия и выплаты для многодетных семей в связи с рождением и воспитанием детей. Выплата в размере до 450 тыс. рублей положена семьям с 3 и более детьми, если с 1 января 2019 года по 31 декабря 2023 года родился третий или последующий ребенок. Средства направляются на погашение действующего жилищного кредита. В Омской области единовременное пособие при рождении двоих и более детей составляет 10000 рублей. Кроме того, многодетным семьям предоставляется право на бесплатное посещение музеев, парков культуры и отдыха, выставок, бесплатное питание в школе, льготы при оплате жилья и коммунальных услуг.
6. Субсидию на оплату жилищно-коммунальных услуг получают семьи, чьи затраты на оплату превышают 22% от совокупного семейного дохода.
7. Социальный контракт. Малоимущие семьи могут заключить социальный контракт. На такую поддержку вправе рассчитывать те, кто находится в

поиске работы, открывает собственное дело, ведет личное хозяйство или оказался в трудной жизненной ситуации. Государство предоставит социальные услуги, денежную выплату или приобретет необходимые товары.

8. Профессиональное образование. Женщины, которые находятся в отпуске по уходу за ребенком до трех лет, и безработные мамы дошкольников вправе бесплатно повысить квалификацию или получить новую профессию.
9. Семьи участников специальной военной операции (далее – СВО) также имеют ряд льгот и выплат. Дети военнослужащих и добровольцев могут в первоочередном порядке получить места в школах, детсадах, оздоровительных лагерях. При этом детям военнослужащих, добровольцев и росгвардейцев, погибших в ходе спецоперации, места в таких учреждениях положены во внеочередном порядке. Также члены семей военнослужащих, направленных в зону СВО и за пределы России, могут продолжать пользоваться служебным жильем по прежнему месту службы. Если жилье съемное, семьям сохраняют компенсации за аренду. С 2023 года участники СВО и их дети получили право поступать в вузы на бюджетные места по отдельной квоте. Кроме того, родственники военнослужащего могут оформить кредитные каникулы, в том числе на ипотеку, если эти займы выданы до дня призыва или начала участия в СВО. Отсрочку предоставят на весь срок участия бойца в СВО, а также 30 дней после возвращения со службы. Если он получит ранение, то каникулы продлят и на время болезни. А в случае гибели или получения инвалидности I группы долги аннулируют. В случае гибели бойца его родным выплачивают государственную страховку. Размер страховки в 2024 году – 3273000 рублей. Также родственникам погибшего участника СВО положена выплата в размере пяти миллионов рублей.
10. В семьях, воспитывающих ребенка-инвалида, для детей предусмотрены социальная пенсия в размере базовой части трудовой пенсии по инвалидности, ежемесячная денежная выплата, обеспечение необходимыми лекарственными препаратами, изделиями медицинского назначения, специализированными продуктами лечебного питания. Родители имеют право на ежемесячный налоговый вычет по налогу на доходы физических лиц. Для единственного родителя налоговый вычет удваивается.

Таким образом, государство поддерживает улучшение жилищных условий для молодых семей, получение других мер социальной поддержки имеет ряд дополнительных условий, соблюдение которых в свою очередь может быть

проблематично для молодых родителей. В тоже время молодые родители имеют не только финансовые трудности, но и проблемы в других жизненных ситуациях. Большое количество семей не могут справиться с ними самостоятельно.

Анализ интернет-источников, публикаций в СМИ и различных статистических данных показал, что молодые семьи чаще всего сталкиваются с такими трудностями:

- проблемы с трудоустройством,
- нехватка денежных средств,
- нехватка навыков воспитания ребенка,
- нестабильность в отношениях между молодыми родителями,
- психологические проблемы,
- социально-бытовые проблемы.

Кроме того, были проанализированы различные авторские социологические исследования. Большинство из них уже утратило актуальность и как следствие не могут дать четкой картины, с какими трудностями сталкиваются молодые семьи. Однако стоит обратить внимание на социологический анализ 2022 года Н. А. Фроловой и А. Ю. Черкасова, в котором они исследовали проблемы молодых семей в Орловской области. В ходе исследования были выделены четыре группы проблем молодых семей: материальное положение, коммуникативные проблемы, социально-психологические проблемы и личностные особенности супругов. Материальные проблемы включают в себя недостаток средств к существованию, отсутствие жилья; коммуникативные – разные представления о воспитании детей, асоциальное поведение; социально-психологические – идеализация партнера, адаптация к семейному образу жизни, распределение ролей; личностные особенности – неумение разрешать конфликты, эгоцентричные установки.

Этот источник подтверждает ранее выделенные нами трудности, с которыми сталкиваются молодые семьи, и делает эту тему более актуальной.

Проанализировав журнал обращений в Семейном МФЦ, был сделан вывод о том, что чаще всего молодые семьи обращаются с такими категориями вопросов, как юридическая помощь (оформить льготы и/или пособия, консультации юриста по определенным жизненным ситуациям и т.д.); психологическая помощь (консультации психолога по вопросам проблем в воспитании ребенка, конфликта между супругами и т.д.); заселение в социальную гостиницу (отсутствие жилья в случае каких-либо бедствий, насилие в семье и т.д.).

В то же время, согласно федеральному закону от 28.12.2013 № 442-ФЗ «Об основах социального обслуживания граждан в Российской Федерации», чтобы получить молодой семье социальную услугу бесплатно, например, консультацию психолога, необходимо подтвердить статус нуждаемости. Статья 15 гласит, что

гражданин признается нуждающимся в социальном обслуживании в ситуациях, которые ухудшают или могут ухудшить условия его жизнедеятельности. Например, отсутствие работы и средств к существованию, наличие внутрисемейного конфликта, отсутствие определенного места жительства и др. Для подтверждения статуса нуждаемости необходимо собрать документы (сведения), подтверждающие наличие обстоятельств, которые ухудшают или могут ухудшить условия жизнедеятельности гражданина и обуславливающих его нуждаемость в социальном обслуживании. Не каждой семье удобен такой способ получения бесплатной услуги, так как он занимает много времени и необходимость обращений в другие инстанции.

Таким образом, молодые родители имеют широкий диапазон жизненных ситуаций, в решении которых требуется помощь государства. В то же время меры социальной поддержки содержат определенные условия или ограничения для их получения.

2. Результаты анкетного опроса

Анкета по выявлению жизненных ситуаций, с которыми сталкиваются молодые родители, обратившиеся в Семейный МФЦ, состояла из 19 вопросов и имеет следующую структуру:

Вводная часть включала название анкеты, обращение к респондентам, описание цели исследования, установку на активное сотрудничество, инструкцию по заполнению анкеты, а также важность достоверных и искренних ответов, анонимность опроса.

Содержательная часть представляла собой основные вопросы по проблематике исследования.

Заключительная часть являлась социально-демографическим блоком вопросов, в которых выявляются объективные характеристики респондента (место проживания, пол, возраст).

Процедура проведения анкетирования представляла собой предоставление для заполнения респонденту бумажного бланка анкеты в Семейных МФЦ и публикацию анкеты в формате Яндекс.формы на официальном сайте и социальных сетях бюджетного учреждения Омской области «Центр социальной помощи семье и детям (с социальной гостиницей)», для дальнейшего онлайн прохождения респондентами. В анкетном опросе приняли участие 130 респондентов, из них 15 были исключены из обработки опроса по таким критериям:

- анкета не содержит ответов на важные вопросы;

- анкета содержит ошибки при заполнении, которые невозможно исправить, например, когда на вопросы с возможностью выбора от 1 до 3 ответов, отмечены 4 и более;

- в анкете отсутствуют ответы респондента более чем на 20 % вопросов либо на 2–3 вопроса в социально-демографическом блоке;
- содержание ответов на вопрос "Возраст" не соответствует возрастной категории объекта исследования.

Таким образом, количество легитимных анкет составило 115. Опрос проводился среди населения от 18 до 35 лет включительно.

Обработкой полученных результатов занимались сотрудники отделения методической и аналитической деятельности.

Результаты анкетного опроса

Распределение ответов на вопрос: «Укажите Ваш пол»

Количество женщин, принявших участие в опросе, составляет 101 человек, что соответствует 88% от общего количества прошедших анкетирование. Количество мужчин, прошедших опрос, составляет 14 человек, что соответствует 12%. Соотношение ответов мужчин и женщин указано в Графике 1.

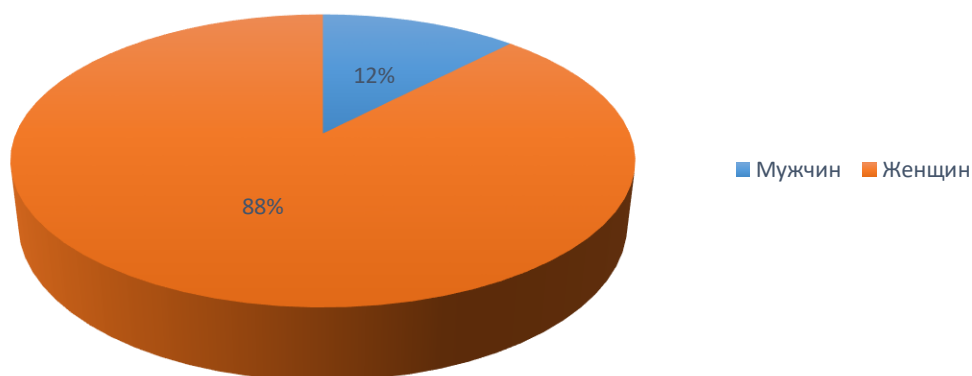


График 1. Соотношение ответов мужчин и женщин

Теперь рассмотрим возрасты отдельно мужского и женского населения, принявших участие в анкетном опросе.

Распределение ответов на вопрос: «Укажите Ваш возраст» из числа мужского населения.

Из 14 мужчин, прошедших опрос: 23 года одному 1 человеку (7%), 24 года – 1 чел. (7%), 25 лет – 1 чел. (7%), 26 лет – 1 чел. (7%), 27 лет – 1 чел. (7%), 28 лет – 1 чел. (7%), 29 лет – 1 чел. (7%), 30 лет – 2 чел. (14%), 32 года – 1 чел. (7%), 33 года – 2 чел. (14%), 34 года – 1 чел. (7%), 35 лет – 1 чел. (7%). Распределение ответов представлено в Графике 2.

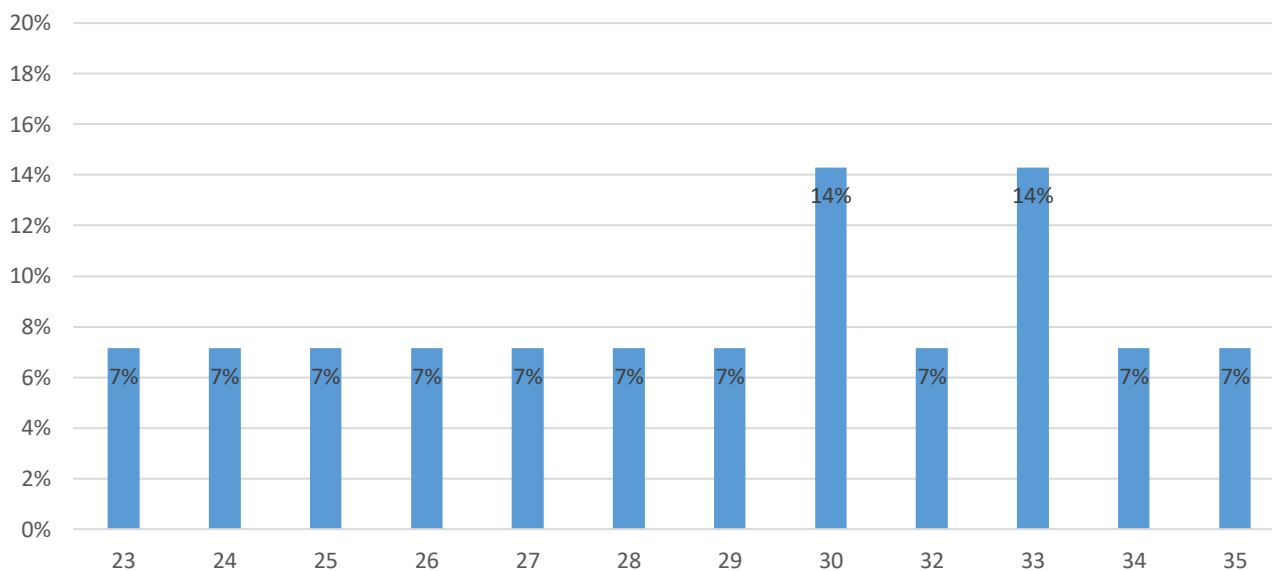


График 2. Распределение возрастов от общего числа мужчин

Распределение ответов на вопрос: «Укажите Ваш возраст» из числа женского населения

Самым популярным возрастом среди женщин является возраст 35 лет, его выбрали 18 респондентов (20%). Самым редким возрастом является возраст 19 лет. Его выбрал 1 человек (1%). Всего опрос прошла 101 женщина. Данные представлены в Графике 3.

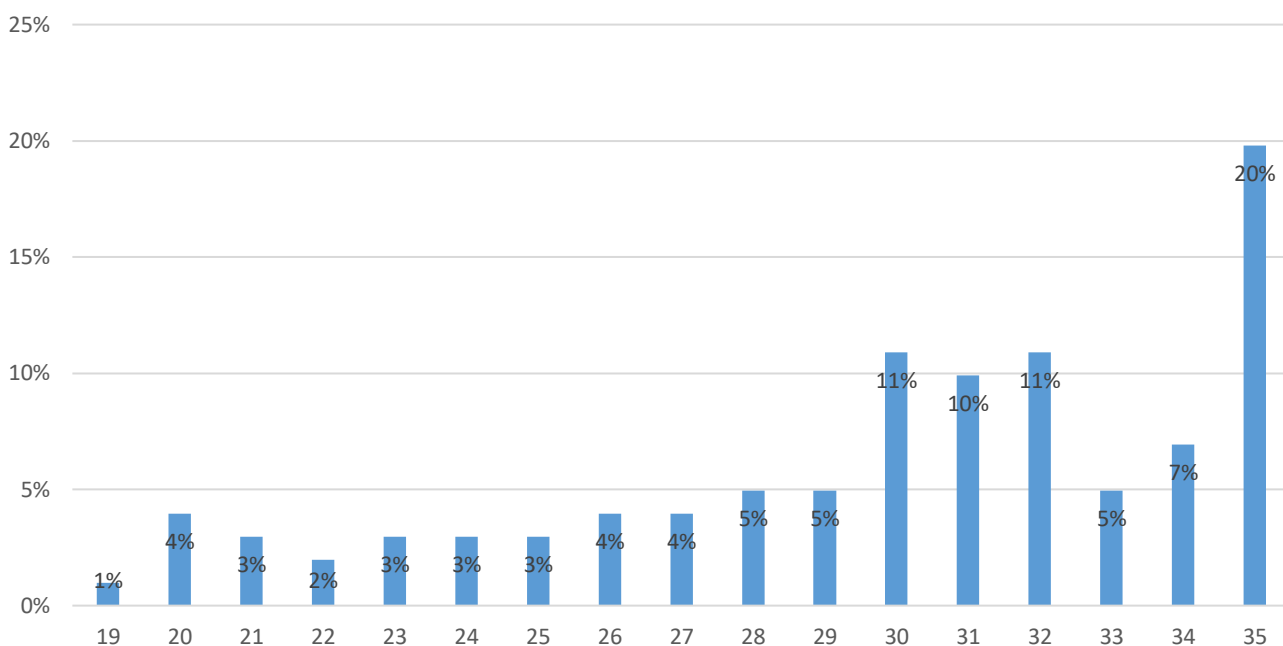


График 3. Распределение возрастов от общего числа женщин

Распределение ответов на вопрос: «В каком регионе вы проживаете?»

Исходя из данных Графика 4, стоит отметить что подавляющее большинство людей, проходивших анкетный опрос, живут в городе Омске – 71 человек (61,74%). Оставшееся количество приходится на территорию Омской области – в общей сумме 44 человека (38,26%). Респонденты из других регионов участие в опросе не принимали.

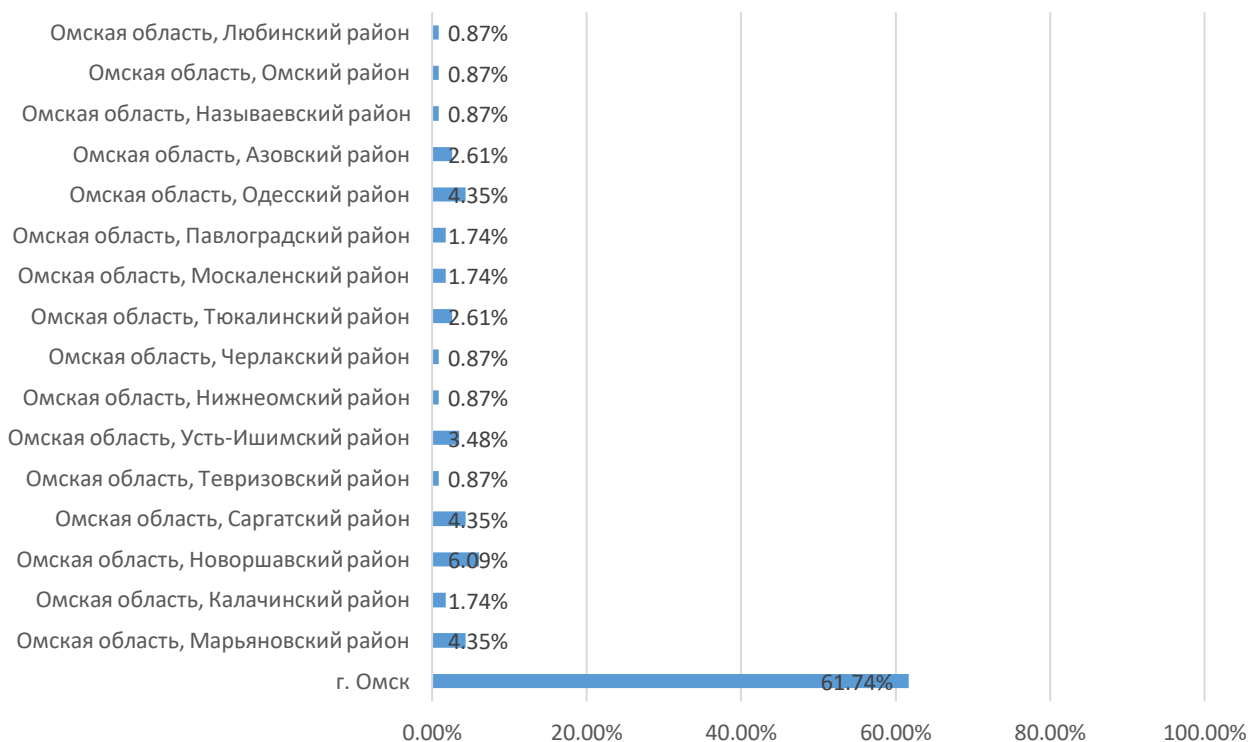


График 4. Соотношение регионов проживания респондентов

Распределение ответов на вопрос: «Есть ли у Вас дети?»

В Графике 5 представлено, что из 115 респондентов, прошедших опрос, 102 человека (89%) имеют ребенка (детей), 11 человек (9%) не имеют детей, а 2 (2%) человека только ждут пополнения в семье.

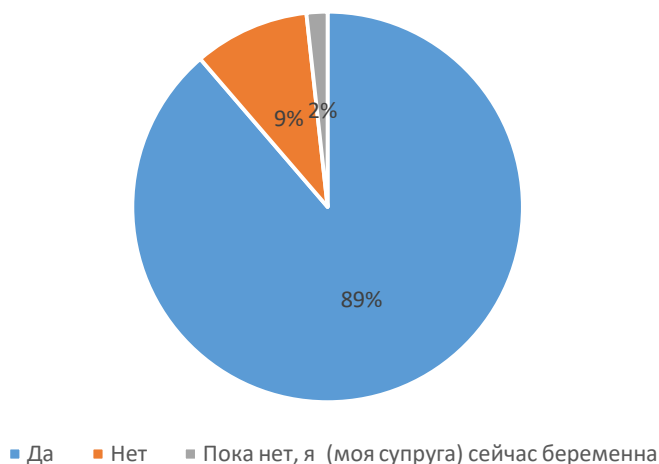


График 5. Соотношение наличия детей у респондентов

Распределение ответов на вопрос: «Количество детей в семье?»

Одного ребенка имеет одна третья респондентов, отвечавших на этот вопрос, а именно – 38 человек (33%). Двоих детей имеют 34 человека (30%). Многодетными семьями являются 30 человек (26%). 13 человек (11%) детей не имеют. Результаты исследования представлены в Графике 6.

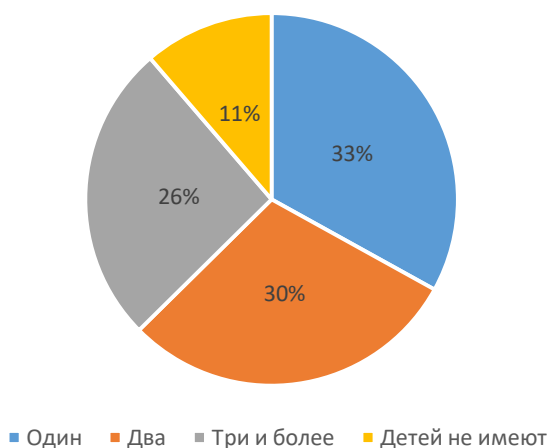


График 6. Соотношение количества детей в семье

Распределение ответов на вопрос: «Укажите виды социальной помощи, которые необходимы Вам в связи с рождением ребенка?»

Тем респондентам, которые выбрали в предыдущем вопросе варианты ответа «Один», «Два», «Три и более», был предложен дополнительный вопрос, чтобы выяснить какие виды социальной помощи им необходимы. В данном вопросе можно было выбрать несколько вариантов ответа. Исходя из результатов, представленных на Графике 7, самым востребованным вариантом ответа является «Содействие в назначении мер социальной поддержки». Его выбрало 52 человека (39%). Вторым по популярности ответом является вариант «Единовременная помощь при рождении ребенка», его выбрало 28 человек (21 %). Самым невостребованным стал вариант ответа «Консультирование (обучение) по уходу за новорожденным» – 6 человек (4 %).



График 7. Соотношение видов социальной помощи, необходимых в связи с рождением ребенка

Распределение ответов на вопрос: Укажите виды социальной помощи многодетной семье, которые Вам необходимы?

Респондентам, которые в вопросе «Количество детей в семье?» выбрали вариант ответа «Три и более», был предложен дополнительный вопрос, чтобы выявить, какая помощь необходима многодетным семьям. Результаты голосования представлены в Графике 8. Самым популярным вариантом ответа является «Информирование о мерах социальной поддержки и помощи», его выбрали 18 человек (34%), а самым непопулярным стал вариант ответа «Психологическая помощь» – 7 человек (13%). Кроме того, 1 человек (2 %) написал свой вариант ответа: «Материальная помощь».



График 8. Соотношение видов социальной помощи, необходимых многодетным семьям

Распределение ответов на вопрос: «Укажите причину, по которой у Вас нет детей?»

Тем респондентам, кто в вопросе «Количество детей в семье?» выбрал вариант ответа «Детей не имею», был предложен дополнительный вопрос, чтобы выяснить причину выбора такого варианта ответа. Данные представлены на Графике 9. Самыми популярными вариантами ответов являются «Низкий семейный доход» и «Я (мы) хочу сначала построить карьеру» – их выбрало по 4 человека (16 %). Вторые по популярности варианты ответов: «Слишком молодой возраст для рождения детей», «Принципиально не хотим (не хочу) детей», «Не получается зачать ребенка» – по 3 человека (12 %). В то же время самыми непопулярными вариантами ответов являются: «Опасаемся (юсь) потерять здоровье из-за родов», «Есть неуверенность в стабильности отношений и устойчивости семьи», «Из-за вредных привычек», «Не позволяют жилищные условия» и «Есть ребенок (дети) у друзей/родственников и нам достаточно). Перечисленные варианты никто не выбрал.

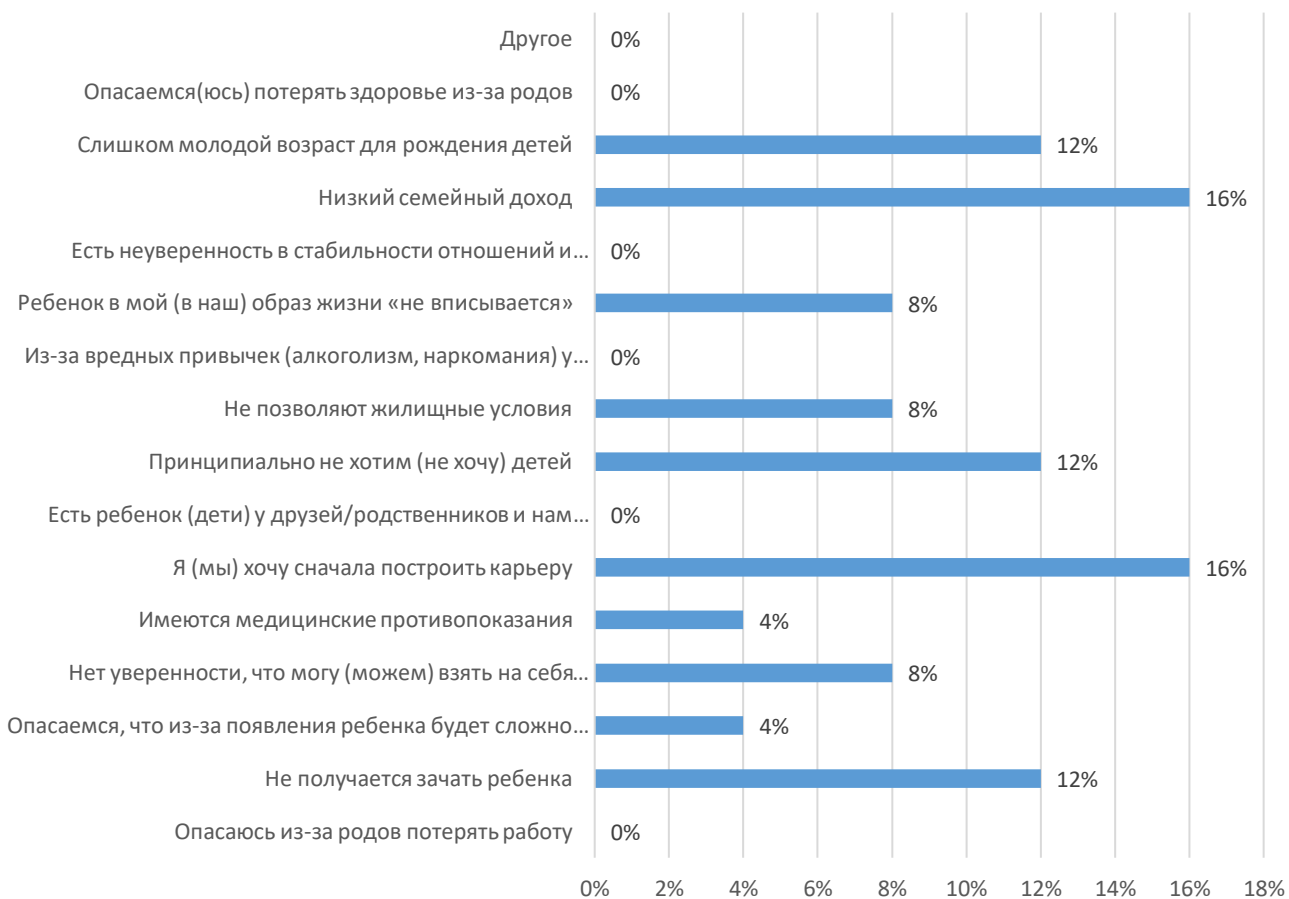


График 9. Соотношение причин, из-за которых у респондентов нет детей

Распределение ответов на вопрос: «Есть ли у Вас ребенок-инвалид?»

Кроме того, тем респондентам, кто отметил, что у них есть дети, был предложен вопрос, чтобы выяснить сколько молодых семей воспитывают ребенка-инвалида. Данные вопроса представлены на Графике 10. Подавляющее большинство, отвечавших на данный вопрос, ребенка-инвалида не имеют – это 99 человек (95%). У 5 человек (5%) такой ребенок имеется.

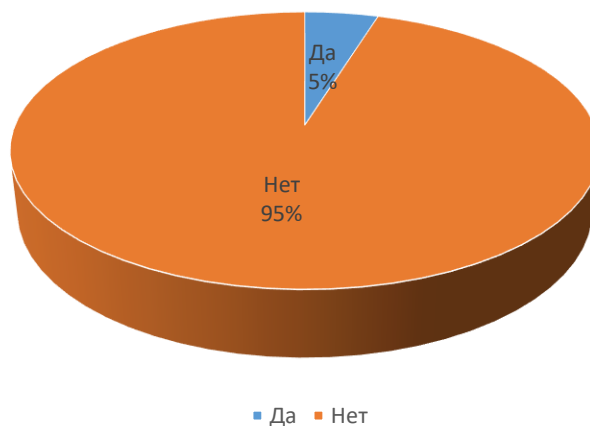


График 10. Соотношение числа респондентов (не)имеющих ребенка-инвалида

Распределение ответов на вопрос: «Укажите виды социальной помощи, которые необходимы Вашей семье при воспитании ребенка-инвалида?»

Респондентам указавшим, что у них есть ребенок-инвалид, был предложен вопрос, какие виды социальной помощи им необходимы при воспитании ребенка-инвалида. Результаты представлены на графике 11. Чаще всего выбирали варианты «Информирование о мерах социальной поддержки и помощи» и «Содействие в оказании медицинской помощи» – по 3 человека (38 %). Менее популярен ответ «Психологическая помощь», его выбрало 2 человека (24 %). Ни одного голоса не получили варианты ответа «Содействие в оформлении документов» и «Другое».

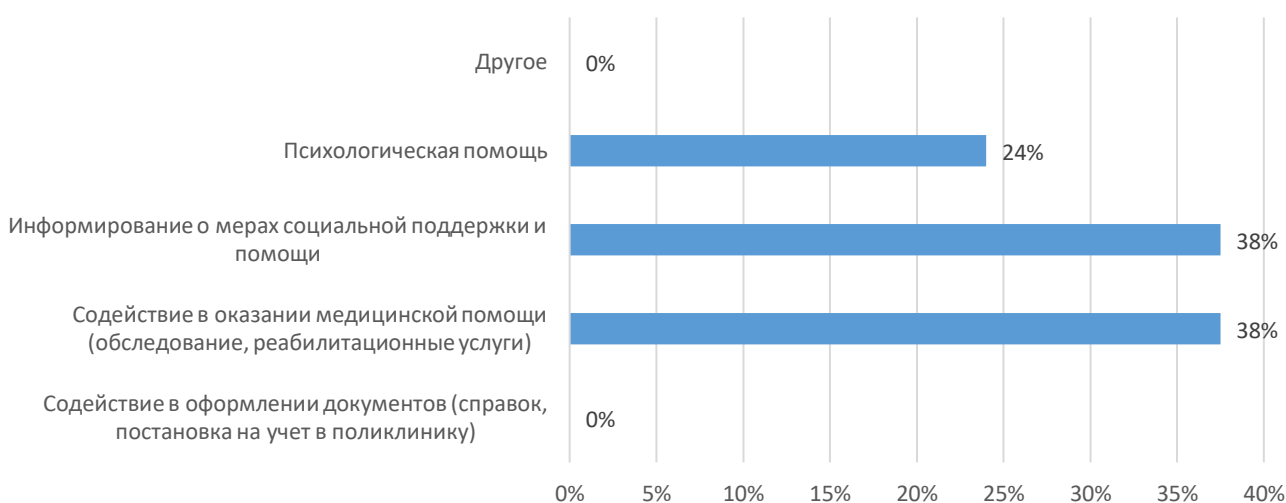


График 11. Соотношение видов социальной помощи для семей, воспитывающих ребенка-инвалида

Распределение ответов на вопрос: «Вы работаете?»

На данный вопрос большинство опрошенных ответило, что имеют работу – 78 человек (68 %). Меньшинство – 5 человек (4 %) нуждается в работе. Соотношение количества работающих и неработающих респондентов указано в Графике 12.

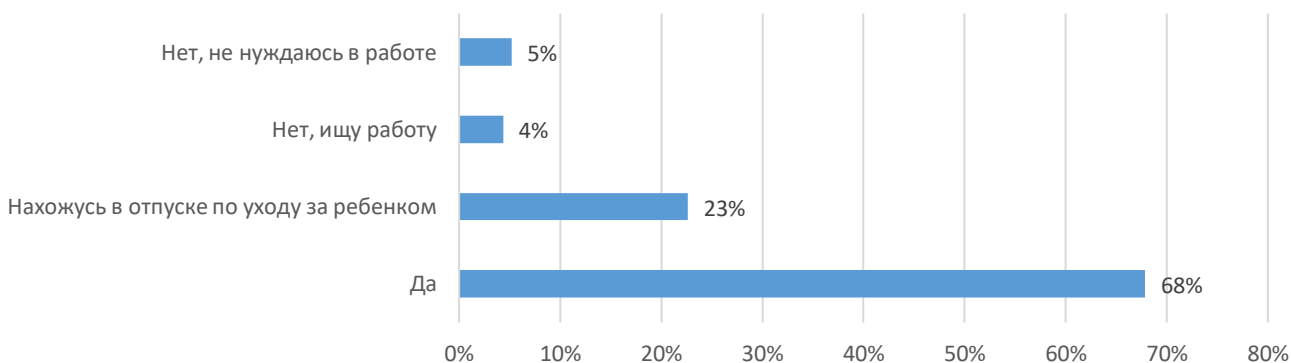


График 12. Соотношение количества работающих и неработающих респондентов

Распределение ответов на вопрос: «Укажите виды социальной помощи, которые Вам необходимы при поиске работы?»

Те респонденты, которые нуждаются в работе, ответили на дополнительный вопрос, который поможет выявить необходимую помощь. Самым популярным оказался вариант ответа «Содействие в поиске работы», его выбрало 5 человек (56 %). Самый непопулярный – «Содействие в заключении социального контракта», его не выбрал ни один человек. Соотношение видов социальной помощи, необходимой при поиске работы представлено в Графике 13.



График 13. Соотношение видов социальной помощи, необходимой при поиске работы

Распределение ответов на вопрос: «Испытываете ли вы трудности во взаимоотношениях между членами семьи?»

По данным Графика 14, трудности во взаимоотношениях между членами семьи испытывают 10 человек (9%) из 115 опрошенных. В то же время подавляющее большинство респондентов трудностей в семье не имеет – 105 человек (91%).

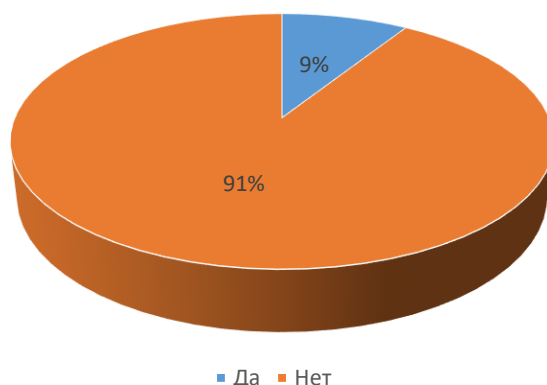


График 14. Соотношение ответов о наличии трудностей в семье

Распределение ответов на вопрос: «Укажите причины трудностей взаимоотношений между членами семьи?»

Тем респондентам, которые утвердительно ответили на предыдущий вопрос, был предложен уточняющий, чтобы определить, какие трудности могут возникать во взаимоотношениях между членами семьи. Самый часто выбираемый ответ на данный вопрос – «Конфликты между супругами», его выбрали 8 человек (40 %). Второй по популярности вариант ответа «Конфликты с родственниками», его выбрали 5 человек (25 %). Самые редко выбираемые ответы это – «Неготовность к семейной жизни» и «Насилие в семье». Эти варианты выбрало по одному человеку (5 %). Данные представлены в Графике 15.

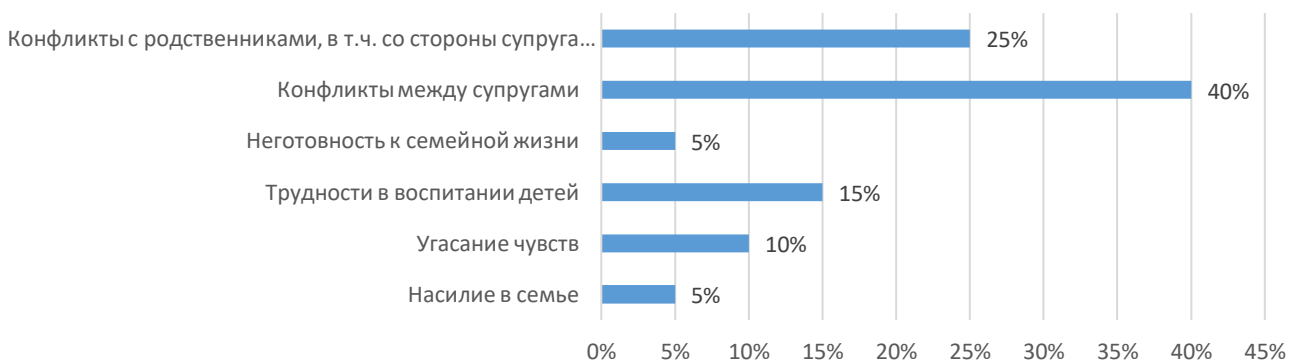


График 15. Соотношение причин трудностей взаимоотношений между членами семьи

Распределение ответов на вопрос: «Укажите виды социальной помощи, необходимой Вам в решении проблем, связанных со взаимоотношениями между членами семьи?»

Кроме того, столкнувшись с проблемами во взаимоотношениях в семье был предложено указать виды социальной помощи, которые необходимы респондентам, чтобы решить проблему. Так, в графике 16 представлено, что чаще всего молодым родителям требуется психологическая помощь в разрешении конфликтной ситуации – его выбрало 8 человек (44 %), самыми редкими видами помощи в решении конфликтной ситуации являются юридическая помощь и консультирование по вопросам общения – их выбрало по 3 человека (17%).

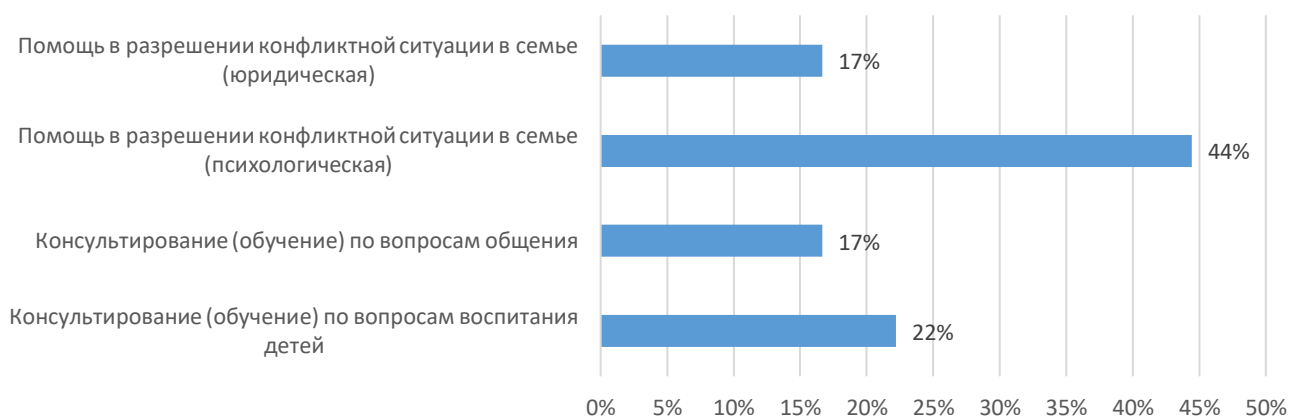


График 16. Соотношение видов социальной помощи, необходимой для решения трудностей во взаимоотношениях между членами семьи

Распределение ответов на вопрос: «Являетесь ли вы семьей участника специальной военной операции?»

На Графике 17 представлено количество молодых семей, которые являются семьями участника СВО. Это 6 человек (5%) из 115, прошедших опрос. Оставшиеся 108 человек (95%) семьей участника СВО не являются.

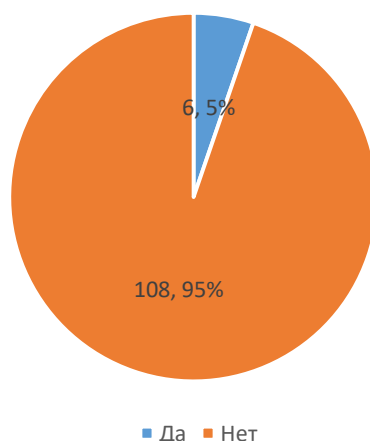


График 17. Соотношение ответов на вопрос «Являетесь ли вы семьей участника СВО?»

Распределение ответов на вопрос: «Укажите виды социальной помощи, необходимой Вам как семье участника СВО?»

Тем, кто ответил утвердительно на вопрос «Являетесь ли вы семьей участника СВО?», был предложен уточняющий вопрос «Какие виды социальной помощи необходимы Вам как семье участника СВО?». По результатам опроса (График 18), наиболее популярен вид социальной помощи «Содействие в оформлении мер социальной поддержки и помощи». Его выбрало 4 человека (44 %). Вторым по популярности является вариант «Информирование о мерах социальной поддержки и помощи» – 3 человека (33 %). Вариант ответа «Психологическая помощь (коррекция негативных эмоций, неприятия решения супруга по поводу участия в СВО)» не был выбран ни одним респондентом. Кроме того, 2 человека (23%) выбрали вариант «Другое» и указали вид социальной помощи, который им необходим: один указал: «Содействие в выделении средств на улучшение жилищных условий», а другой «Ничего».

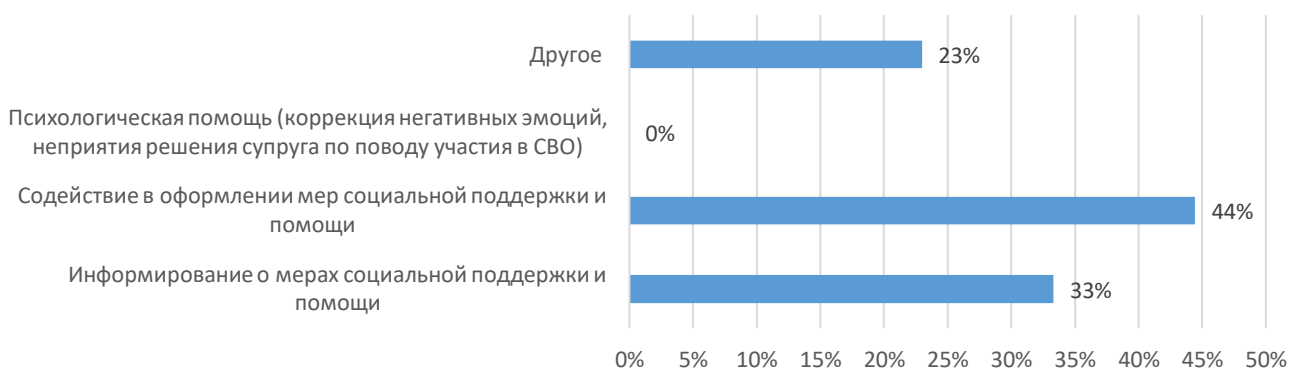


График 18. Соотношение видов социальной помощи, необходимой семье участника СВО

Распределение ответов на вопрос: «К какой из следующих групп населения Вы могли бы отнести свою семью?»

Из 115 человек 55 (48%) отметили (График 19), что им хватает денег на продукты и одежду, но товары длительного пользования купить трудно. Это самый популярный вариант ответа. Вторым по популярности является вариант «На продукты денег хватает, но покупка одежды вызывает финансовые затруднения» – 34 человека (30 %). Самым редко выбираемым вариантом ответа является «Мы можем позволить себе практически все: машину, квартиру, дачу и многое другое». Его выбрал 1 человек (1%).

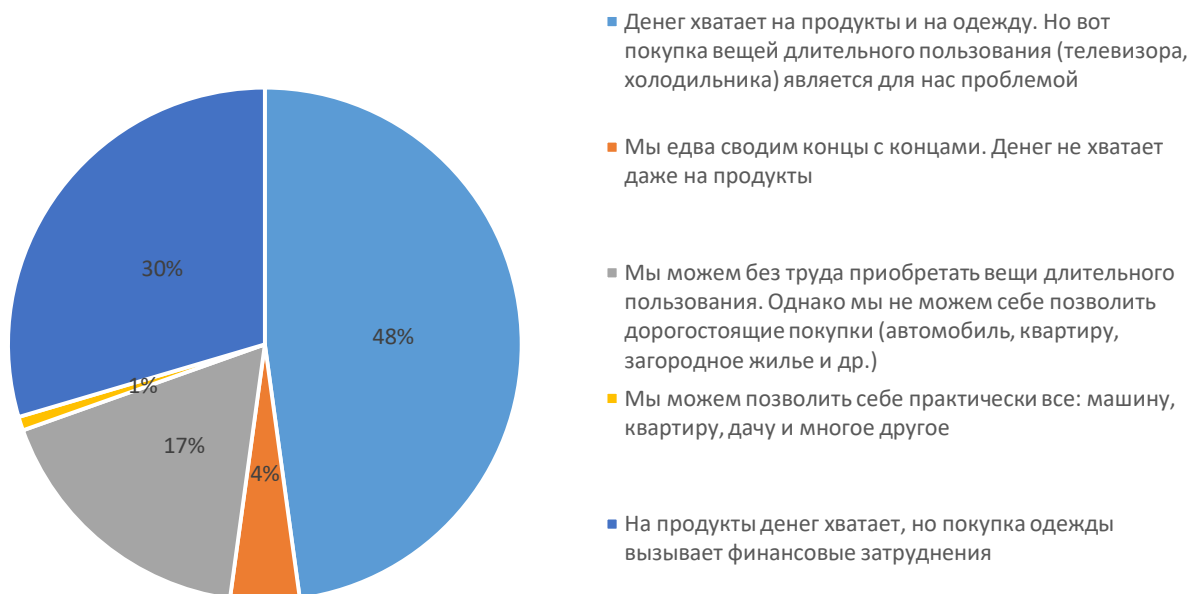


График 19. Соотношение ответов респондентов о материальном положении семьи

Распределение ответов на вопрос: «Укажите виды социальной помощи, необходимые Вам для улучшения материального положения семьи?»

Исходя из результатов графика 20, из 115 опрошенных 48 (31 %) ответили, что для улучшения материального положения им необходимо содействие в оформлении мер социальной поддержки для молодых семей. Следующим по популярности является ответ «Консультирование по мерам социальной поддержки и помощи для молодых семей» – его выбрали 42 человека (27 %). Самым непопулярным ответом среди респондентов стал вариант ответа «Консультирования по вопросам трудоустройства», его выбрали 7 человек (4 %).

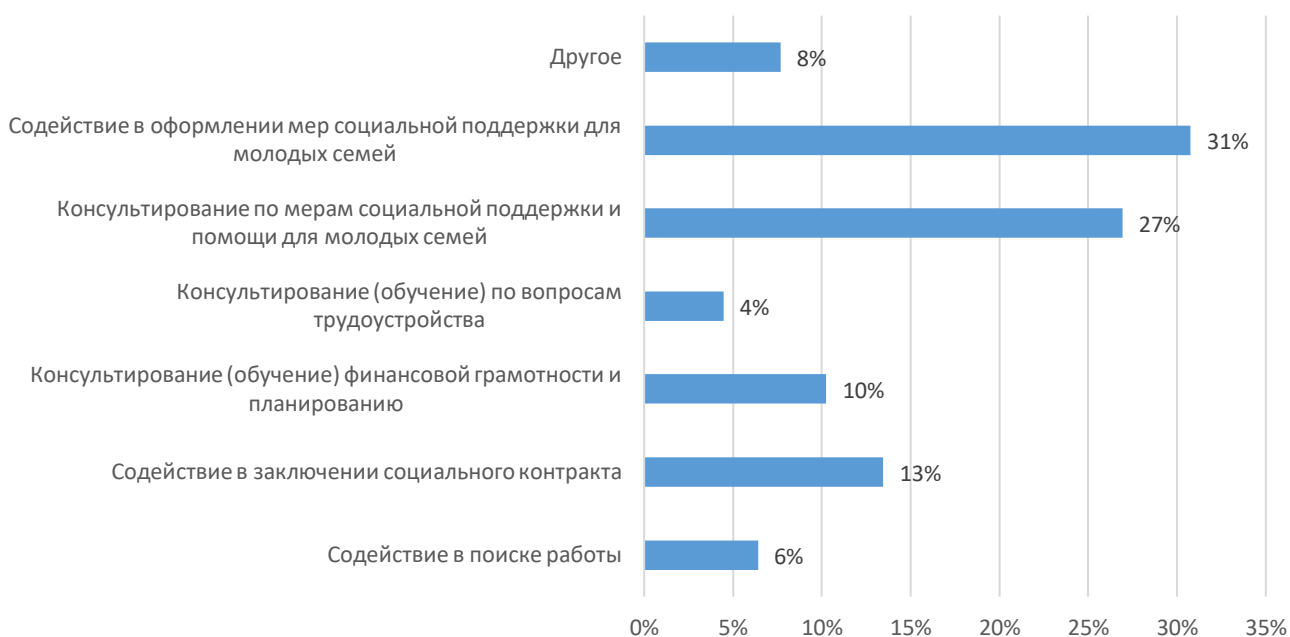


График 20. Соотношение видов социальной помощи необходимых респондентам для улучшения материального положения семьи

Выводы по проведенному анкетному опросу

1. В опросе приняло участие подавляющее большинство женщин (88%), что отражает значительное преобладание женской аудитории среди респондентов. Мужчины составили лишь 12% выборки. Данные результаты могут повлиять на анализ с точки зрения гендерных предпочтений и нужд.

2. Среди мужчин возрастная группа представлена довольно равномерно в диапазоне от 23 до 35 лет, но наибольшее число участников приходится на возраст 30 и 33 года. Среди женщин самый популярный возраст – 35 лет (18% респондентов).

3. Подавляющее большинство респондентов проживает в городе Омске (61,74%), остальные – в Омской области (38,26%). Другие регионы в опросе не представлены, что делает выборку довольно локализованной.

4. Большинство респондентов (89%) имеют детей, что делает вопросы о социальной поддержке молодых семей с детьми особенно актуальными. Также стоит отметить, что значительное количество респондентов (30%) воспитывают более двух детей, что подчеркивает важность вопросов о поддержке многодетных семей.

5. Среди тех, кто не имеет детей, основные причины – это низкий семейный доход и желание сначала построить карьеру. Другие потенциальные причины, такие как страх за здоровье или жилищные условия, не нашли поддержки среди респондентов.

6. Количество респондентов, кто имеет ребенка-инвалида составляет 5% от общего числа респондентов, которые имеют одного ребенка и более.

7. Большинство респондентов трудоустроены (68%), 4 % нуждаются в помощи в поиске работы.

8. Лишь небольшое число опрошенных (9%) испытывает трудности в семейных отношениях. Основные проблемы связаны с конфликтами между супругами (40%).

9. Среди респондентов 5% являются семьями участников СВО. Остальные категории принявших участие в анкетировании, семьями участника СВО не являются.

10. Основными востребованными видами социальной помощи для молодых семей являются:

- помощь при рождении ребенка – содействие в назначении мер социальной поддержки (39%);
- помощь многодетным семьям – информирование о мерах социальной поддержки и помощи (34%);
- помощь при воспитании ребенка-инвалида – информирование о мерах социальной поддержки и помощи (38%), содействие в оказании медицинской помощи (38%);
- помощь при поиске работы – содействие в поиске работы (56%);
- помощь при решении проблем во взаимоотношениях внутри семьи – психологическая помощь в разрешении конфликтной ситуации в семье (44%);
- помощь как семье участника СВО – содействие в оформлении мер социальной поддержки и помощи (44%).

11. Менее востребованными видами социальной помощи для молодых семей являются:

- помощь при рождении ребенка – консультирование (обучение) по уходу за ребенком (4%);
- помощь многодетным семьям – психологическая помощь (13%);
- помощь при воспитании ребенка-инвалида – содействие в оформлении документов (справок, постановке на учет в поликлинику) (0 %);
- помощь при поиске работы – содействие в заключении социального контракта (0%);
- помощь при решении проблем во взаимоотношениях внутри семьи – консультирование (обучение) по вопросам общения (17%) и юридическая помощь в разрешении конфликтной ситуации в семье (17%);

- помощь как семье участника СВО – психологическая помощь (0%).

12. Значительная часть респондентов испытывает трудности с приобретением товаров длительного пользования (48%). При этом почти половина участников нуждается в содействии при оформлении мер социальной поддержки для улучшения материального положения своих семей.

13. Ситуациями, с которыми молодые родители встречаются чаще всего являются: ситуации в связи с рождением ребенка и финансовые затруднения. А реже молодые семьи сталкиваются с такими проблемами, как воспитание ребенка–инвалида, трудоустройства, внутрисемейного конфликта, участие одного из членов семьи в СВО.

Заключение

Исходя из результатов проведенного исследования, можно сделать вывод, что самыми актуальными жизненными ситуациями, с которыми сталкиваются молодые родители – это рождение ребенка и затруднительное материальное положение. Подавляющее большинство семей имеет одного, двух или трех и более детей, причем, все три результата незначительно отличаются друг от друга.

Менее же актуальными для молодых родителей стали такие жизненные ситуации, как воспитание ребенка-инвалида, поиск работы, внутрисемейные конфликты, участие одного из членов семьи в СВО. Однако, в любом случае, данные ситуации требуют внимания со стороны Семейного МФЦ и специального подхода.

На все вышеперечисленные жизненные ситуации влияют как внешние, так и внутренние факторы. Так, влияние экономического фактора было выявлено в том, что молодые семьи не хотят заводить ребенка из-за недостаточного уровня дохода. Отсутствие финансовой стабильности затрудняет возможность обеспечить комфортные условия для ребенка и поддерживать необходимый уровень жизни. Кроме того, молодые семьи также сталкиваются с трудностями в приобретении товаров длительного пользования и жилья, что усложняет их быт и создает стрессовые ситуации.

В социальной поддержке государство в основном делает акцент на улучшение жилищных условий молодых родителей. При этом они имеют право на пособия и выплаты, которые положены всем семьям с детьми. Однако в большинстве случаев меры социальной поддержки имеют определенные условия. Например, получение выплат возможно, если доход семьи составляет менее прожиточного минимума.

Общественное мнение также оказывает влияние на молодые семьи. Молодые люди часто предпочитают сначала построить карьеру, так как в обществе важно в первую очередь обеспечить финансовую стабильность для создания семьи. Вследствие этого многие молодые семьи откладывают рождение детей, что отражается на демографической ситуации.

Семейная динамика как фактор влияния на молодых родителей представлена в положительном состоянии. Из опроса было выявлено, что конфликтов внутри молодой семьи минимальное количество, большинство не имеет проблем во взаимоотношениях.

Остальные факторы такие как политическая сфера, природные условия и др. в исследовании прослеживались незначительно.

Таким образом, проведенное социологическое исследование выявило актуальные жизненные ситуации, с которыми сталкиваются молодые родители в

Омской области, и позволило сформировать приоритетные направления по повышению доступности и эффективности услуг, в которых они нуждаются.

Рекомендации по реализации мер, направленных на повышение доступности и эффективности услуг, предоставляемых в Семейных МФЦ:

1. Повышение финансовой грамотности молодых родителей с целью улучшения их финансового положения.

2. Повышение информированности о мерах социальной поддержки молодых родителей, в том числе при рождении ребенка посредством:

- создания и распространения информационных материалов (листовки, брошюры);
- проведения информационных кампаний и других мероприятий по просвещению молодых родителей, в том числе по месту работы;
- создания информационного портала для молодых родителей или создание специальных разделов на сайтах Семейных МФЦ.

3. Проработка законодательной базы по повышению доступности молодым родителям социальных услуг, предоставляемых в Семейном МФЦ.

4. Разработка и внедрение проектов и программ, направленных на оказание комплексной социальной помощи молодым родителям в различных жизненных ситуациях.

5. Продолжить работу по оказанию социальных услуг для молодых семей в Семейных МФЦ.

Список использованной литературы и источников

1. Бережная, О. В., Гринева, С. В. Молодая семья как объект государственной поддержки социальной работы / О. В. Бережная, С. В. Гринева // Социальная политика и социология. 2014. – Т. 1 № 4, С. 242–260.
2. Ванина, В. В. Социальные особенности и основные проблемы молодой семьи / В. В. Ванина // Известия вузов. Северо-Кавказский регион. Серия: Общественные науки. 2012. № 2.
3. Ветрова Е. А. Проблемы молодых семей в Российской Федерации / Е. А. Ветрова // Социально-экономические явления и процессы. 2015. – Т. 10, № 12, С. 116–119.
4. Долганин, Е. Д., Табакова, А. С. Социокультурная детерминация проблем молодой семьи в современном обществе / Е. Д. Долганин, А. С. Табакова // E-Scio. 2019. – № 11. С.
5. Закон Омской области от 4 июля 2008 г. N 1061-ОЗ «Кодекс Омской области о социальной защите отдельных категорий граждан». URL: <https://base.garant.ru/15535438/afa6a9ba04392e1cfe1c09aeb8a7e5f4/> (дата обращения 21.10.2024).
6. Кадымова, Д. М. Основные проблемы молодых семей / Д. М. Кадымова. // Молодой ученый. 2021, № 2. С. 162-165.
Козлова Е. С., Сыроижко В. В., Проблемы молодых семей в Российской Федерации / Е. С. Козлова, В. В. Сыроижко // Регион: системы, экономика, управление. 2018 – № 3, С. 71-75.
7. Паспорт национального проекта Демография (утвержден президиумом Совета при Президенте Российской Федерации по стратегическому развитию и национальным проектам, протокол от 24 декабря 2018 года № 16). URL: <https://sudact.ru/law/pasport-natsionalnogo-proekta-demografiia-utv-prezidiumom-soveta/> (дата обращения 21.10.2024).
8. Постановление Правительства РФ от 14 декабря 2005 года № 761 «О предоставлении субсидий на оплату жилого помещения и коммунальных услуг». URL: <https://base.garant.ru/12143735/> (дата обращения 21.10.2024).
9. Постановление Правительства РФ от 30 декабря 2017 года № 1710 «Об утверждении государственной программы Российской Федерации «Обеспечение доступным и комфортным жильем и коммунальными услугами граждан Российской Федерации». URL: <https://base.garant.ru/71849506/> (дата обращения 21.10.2024).
10. Постановление Правительства РФ от 11 сентября 2021 года № 1540 «Об утверждении Положения об особенностях порядка исчисления пособий по временной нетрудоспособности, по беременности и родам, ежемесячного

- пособия по уходу за ребенком гражданам, подлежащим обязательному социальному страхованию на случай временной нетрудоспособности и в связи с материнством». URL: <https://base.garant.ru/402798526/> (дата обращения 21.10.2024).
11. Постановление Правительства РФ от 16 декабря 2022 года № 2330 «О порядке назначения и выплаты ежемесячного пособия в связи с рождением и воспитанием ребенка». URL: <https://docs.cntd.ru/document/1300334239?marker=8PE0LU> (дата обращения 21.10.2024).
 12. Постановление Правительства Омской области от 28 октября 2023 года № 573-п «Об утверждении государственной программы Омской области «Создание условий для обеспечения граждан доступным и комфортным жильем». URL: <https://base.garant.ru/407899969/> (дата обращения 21.10.2024).
 13. Постановление Правительства Омской области от 14 июня 2006 года № 67-п «Об установлении регионального стандарта максимально допустимой доли расходов граждан на оплату жилого помещения и коммунальных услуг в совокупном доходе семьи». URL: <https://docs.cntd.ru/document/943020268> (дата обращения 21.10.2024).
 14. Приказ Министерства труда и социального развития Омской области от 28 октября 2014 года № 164-п «Об утверждении Административного регламента предоставления государственной услуги "Предоставление субсидий на оплату жилого помещения и коммунальных услуг». URL: <https://docs.cntd.ru/document/467318242> (дата обращения 21.10.2024).
 15. Программа «Молодая семья» – 2024: что нужно знать / [Электронный ресурс] // rbc.ru: [сайт]. — URL: <https://realty.rbc.ru/news/5bf68c3e9a79475a8f12a80d> (дата обращения: 21.10.2024).
 16. Романова, А. В., Цинченко, Г. М. Молодая семья: современные проблемы / А. В. Романова, Г. М. Цинченко // Вопросы управления. 2019. – № 3, С. 204-214.
 17. Словарь терминов по общей и социальной педагогике. – Екатеринбург: ГОУ ВПО УГТУ-УПИ. А.С. Воронин. 2006.
 18. Справочная информация: «Размер пособий и выплат гражданам, имеющим детей» (Материал подготовлен специалистами КонсультантПлюс). URL: https://www.consultant.ru/document/cons_doc_LAW_83400/ (дата обращения 21.10.2024).
 19. Федеральный закон РФ от 19 мая 1995 года № 81-ФЗ (ред. от 08.08.2024) «О государственных пособиях гражданам, имеющим детей». URL: https://www.consultant.ru/document/cons_doc_LAW_6659/0beac6085bd1729939641bb763cc20802541ed0d/ (дата обращения 21.10.2024).

20. Федеральный закон РФ от 24 ноября 1995 года № 181-ФЗ «О социальной защите инвалидов в Российской Федерации». URL: https://www.consultant.ru/document/cons_doc_LAW_8559/ (дата обращения 21.10.2024).
21. Федеральный закон от 28 марта 1998 года № 52-ФЗ «Об обязательном государственном страховании жизни и здоровья военнослужащих, граждан, призванных на военные сборы, лиц рядового и начальствующего состава органов внутренних дел Российской Федерации, Государственной противопожарной службы, сотрудников учреждений и органов уголовно-исполнительной системы, сотрудников войск национальной гвардии Российской Федерации, сотрудников органов принудительного исполнения Российской Федерации». URL: <https://base.garant.ru/12111156/> (дата обращения 21.10.2024).
22. Федеральный закон РФ от 17 июля 1999 года № 178-ФЗ «О государственной социальной помощи». URL: https://www.consultant.ru/document/cons_doc_LAW_23735/ (дата обращения 21.10.2024).
23. Федеральный закон РФ от 29 декабря 2006 года № 255-ФЗ «Об обязательном социальном страховании на случай временной нетрудоспособности и в связи с материнством». URL: https://www.consultant.ru/document/cons_doc_LAW_64871/ (дата обращения 21.10.2024).
24. Федеральный закон РФ от 29 декабря 2006 года № 256-ФЗ «О дополнительных мерах государственной поддержки семей, имеющих детей». URL: https://www.consultant.ru/document/cons_doc_LAW_64872/ (дата обращения 21.10.2024).
25. Федеральный закон от 28 декабря 2013 года № 442-ФЗ «Об основах социального обслуживания граждан в Российской Федерации». URL: https://www.consultant.ru/document/cons_doc_LAW_156558/ (дата обращения 21.10.2024).
26. Федеральный закон от 30 декабря 2020 года № 489-ФЗ «О молодежной политике в Российской Федерации». URL: <https://base.garant.ru/400156192/> (дата обращения 21.10.2024).
27. Фролова Н.А., Черкасов А.Ю. Социологический анализ проблем современной молодой семьи // Вестник Майкопского государственного технологического университета. 2022. Том 14, № 1. С. 145-153. URL: <https://doi.org/10.47370/2078-1024-2022-14-1-145-153> (дата обращения 22.10.2024).
28. Указ Президента РФ от 5 марта 2022 года № 98 «О дополнительных социальных гарантиях военнослужащим, лицам, проходящим службу в войсках национальной гвардии Российской Федерации, и членам их семей». URL: <https://base.garant.ru/403615454/> (дата обращения 21.10.2024).

29. Указ Президента РФ от 23 января 2024 № 63 «О мерах социальной поддержки многодетных семей». URL: https://www.consultant.ru/document/cons_doc_LAW_467710/ (дата обращения 21.10.2024).